



Bu proje Avrupa Birliđi ve Trkiye Cumhuriyeti tarafından desteklenmektedir



# “AB'Yİ ÖĞRENİYORUM”

## BİLGİ YARIŞMASI YÖNERGESİ

Öğrenciler AB'yi Öğreniyor Projesi



eptisa  
mühendislik



ÖĐRENCİLER AB'Yİ ÖĐRENİYOR:  
**ORTAK DEĐERLER, TEMEL HAKLAR VE POLİTİKALAR**  
**TEKNİK YARDIM PROJESİ**

TR2011/0136.06-01/001

**BİLGİ YARIŞMASI**  
“AB'Yİ ÖĐRENİYORUM”  
**YARIŞMA YÖNERGESİ**

## İçindekiler

Kısaltmalar	Sayfa 3
Genel Bilgiler	Sayfa 4
Yarışma Kuralları ve Değerlendirmeler	Sayfa 6
Yarışmanın Süreci ve Yapısı	Sayfa 9
Yarışma Takvimi	Sayfa 15
Yardım Masası Bilgileri	Sayfa 16



## Kısaltmalar

AB	Avrupa Birliđi
ABDİGM	Avrupa Birliđi ve Dış İlişkiler Genel Müdürlüğü
CD/DVD	Optik Disk/Dijital Çok Yönlü Disk
MFİB	Merkezi Finans ve İhale Birimi
KDV	Katma Deđer Vergisi
MEB	Milli Eđitim Bakanlıđı
MEM	Milli Eđitim Müdürlüğü
TDE	Teknik Destek Ekibi



## Genel Bilgiler

<b>Konu</b>	Bilgi Yarışması'nın Organizasyonu
<b>Beklenen Sonuç</b>	Öğrencilerin Avrupa Birliği (AB) hakkındaki bilgileri ve farkındalık düzeyleri artmış olacaktır.
<b>Amaç</b>	Lise 10. sınıf öğrencilerini, AB hakkındaki bilgilerini ve farkındalıklarını artırmak üzere motive etmek ve onları araştırma yapmaya yöneltmektir.
<b>Kapsam</b>	AB'ye aday bir ülke olarak Türkiye için en önemli konulardan birisi de adaylık süreci ve tam üyelik ile ilgili doğru bilgiyi edinmektir. Bu yarışma ile öğrencilerin, AB'nin değerleri, temel haklar ve politikaları hakkında bilgilerini ve farkındalıklarını artırıp AB'yi daha iyi anlamaları beklenmektedir.
<b>İçerik</b>	Soruların kapsamı, aşağıda belirtilen başlıkları dengeli bir şekilde içerecektir: <ul style="list-style-type: none"><li>• AB ortak değerleri,</li><li>• Temel haklar,</li><li>• AB kurumları,</li><li>• AB politikaları,</li><li>• AB programları,</li><li>• AB'nin tarihi,</li><li>• AB'nin genişlemesi,</li><li>• Türkiye'nin katılım süreci,</li><li>• Aday ülkeler,</li><li>• Kültür (sanat, edebiyat, müzik, popüler kültür),</li><li>• Coğrafya.</li></ul>

<b>Hedef Kitle</b>	Yarışma Türkiye'nin, AB Bilgi Merkezi bulunan 21 ilinde, bütün <b>10. sınıf öğrencilerine</b> açıktır.
<b>Başvuru Zamanı</b>	23 Ekim-31 Aralık 2015
<b>Yarışma Yerleri</b>	<p>AB Bilgi Merkezi bulunan, Türkiye'nin 21 il merkezi; Adana, Ankara, Antalya, Bursa, Denizli, Diyarbakır, Edirne, Eskişehir, Erzurum, Gaziantep, İstanbul, İzmir, Kayseri, Kocaeli, Konya, Mersin, Samsun, Sivas, Şanlıurfa, Trabzon, Van.</p> <p>Bu 21 ilde yerel eleme yarışmaları ilk olarak ilçe düzeyinde yarışma yöntemi ile gerçekleştirilecektir.</p>
<b>Değerlendirme Zamanı</b>	<p>Son başvuru tarihi olan 31 Aralık 2015'i takiben ilçe düzeyinde ilk elemeler 7-11 Mart 2016 tarihleri arasında gerçekleştirilecektir. İl merkezlerindeki yarışmalar 4-8 Nisan 2016 tarihleri arasında yapılacaktır.</p> <p>Yarışma finali Ankara'da, 25 Mayıs 2016 tarihinde yapılacak olup, finalin akabinde bir ödül töreni düzenlenecektir.</p>



## Yarışma Kuralları ve Değerlendirmeler

1. Takımlar 3 asil 1 yedek üyeden oluşacaktır. Yarışma katılımcıları yarışma sonuna kadar değişmeyecek ancak öngörülmemen durumlar olduğunda yedek üye yarışmaya dahil edilebilecektir. Takımlar, üyelerinden birisini sözcü olarak belirleyecektir.
2. Takımlar yarışmaya gelirken okul müdürlükleri tarafından onaylanmış, fotoğraflı kimlik belgeleri ile gelecekler ve bu belgeler jüri tarafından kontrol edilecektir.
3. Her takımın, okul tarafından atanacak bir danışman öğretmeni olacaktır. Bu öğretmen, takımın sınava hazırlanmasını sağlayacak ve süreci koordine edecektir. Ayrıca yarışmalar esnasında takımına eşlik edecektir.
4. Takımlar, yarışmalara zamanında katılmakla yükümlüdürler.
5. Yarışmalar, en az 2 takımın katılımıyla düzenlenecek oturumlar şeklinde olacaktır. Her bir oturum sonrasında yalnızca 1 galip takım olacaktır. Galip takım bir sonraki tura yükselirken mağlup takım(lar) yarışma dışı kalacaktır. Her bir oturumda yarışacak olan takımların sayısı, o ildeki katılımcı okulların sayısına göre belirlenecektir.
6. Her oturumda 15 adet asil soru ve 10 adet yedek soru olacaktır.
7. Soru türleri çoktan seçmeli, doğru/yanlış ve açık uçlu şeklinde olacaktır.
8. Her bir soruya ayrılan yanıtlama süresi 1 dakikadır.
9. Her soru 1 puan değerindedir ve bütün sorular eşit değere sahiptir. En fazla doğru yanıt veren takım o oturumun galibi olacaktır. 15 soru sonunda takımlar arasında eşitlik olması durumunda, eşitliğe sahip takımlara yedek sorular sorulacaktır.
10. Yedek sorulara geçildiğinde; bu aşama, takımlardan birisinin diğerlerinden daha fazla doğru yanıt olana kadar sürecektir. Takımlardan birisi diğerlerine üstünlük sağladığında oturum bitecek ve bu takım galip ilan edilecektir.

11. Asıl veya yedek sorularda tereddüte düşüldüğü durumlarda jüri üyeleri tarafından tereddüte düşülen soru iptal edilecek. O soru yerine yedek sorulardan bir tanesi sorulacaktır. Sorulara itirazlar yarışma esnasında yapılabilecektir. Yarışma sonunda yapılacak itirazlar geçersiz sayılacaktır.

12. Yarışmalar 2 yöntemle gerçekleştirilecektir. 1. yöntemde sorular masa üzerlerinde bulunan ekrana ana kumanda masasından gönderilecek, 2. yöntemde ise sorular takımlara birer birer, kâğıt üzerine yazılı olarak verilecektir. Süre, takımlar soruları gördüğünde başlatılacaktır. 1 dakikalık yanıtlama süresi dolduğunda bütün takımlar yanıtlarını yazdıkları kâğıtları havaya kaldıracak ve sırayla yanıtlarını okuyacaklardır. Yanıtlar okunduktan sonra soru, yüksek sesle salona da okunacaktır (uygun olan yerlerde sorular ekrana/perdeye yansıtılacaktır). Bu yöntemle takımlar, izleyicilerin olası müdahalesi olmadan yanıtlarını verebileceklerdir. Doğru yanıt, soru yüksek sesle okunduktan sonra açıklanacaktır. Bu prosedür, her bir soru için tekrar edilecektir.

13. İl Milli Eğitim Müdürlükleri (İl MEM), kendi illerinde gerçekleştirilecek olan bilgi yarışması elemelerini düzenlemekle yükümlü kurumlardır.

14. Her bir ilin galip takımı, Ankara'da düzenlenecek olan yarışma finaline katılacaktır.

15. Farkındalığın artırılması amacıyla, yarışma oturumlarına okulların öğrencileri izleyici olarak katılım gösterecektir.

16. Her bir bilgi yarışmasının akışı şöyle olacaktır:

- a) Bir dakikalık saygı duruşu ve İstiklal Marşı
- b) Protokol konuşmaları
- c) Jüri üyelerinin tanıtımı ve yerlerini almaları
- d) Yarışma oturumları
- e) Kazananların ilanı (ödül töreni ayrıca düzenlenecektir).

17. İlçe ve illerdeki elemelerin organizasyonları İlçe ve İl MEM'in sorumluluğundadır.

18. Yarışmaların sonunda her bir ilde ödül töreni düzenlenecek ve birinci, ikinci ve üçüncü takımlara ödülleri takdim edilecektir. Ödüller MEB tarafından temin edilecek olup ödül töreninin tarihi İl MEM'ler tarafından belirlenecektir.

19. Her ilin kazanan takımı Ankara'daki yarışma finaline katılım sağlayacaktır. Ankara'daki final yarışması 1 gün sürecektir.

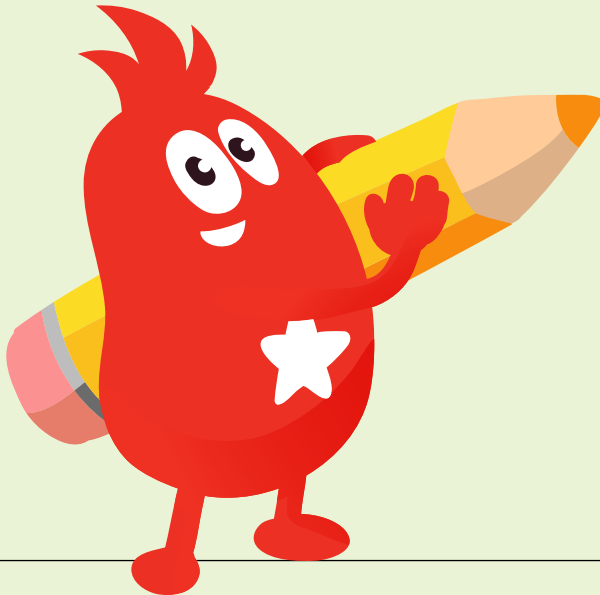


20. Ulusal yarışmanın kazananları (birinci, ikinci, üçüncü takımlar), final sonrası Ankara'da düzenlenecek Ödül Töreni'nde ödülleri alacaklardır. Ayrıca Eylül ayı içinde AB ülkelerine düzenlenecek 5 günlük (ulaşım süresi hariç) çalışma ziyaretine katılacaklardır.

21. Yarışmaya başvurmak isteyen okullar <http://abdigm.meb.gov.tr> ve <http://www.abyiogren.meb.gov.tr> adresinden ve bu yönergenin ekinde başvuru formunu temin edebilecektir. Başvuru formu doldurulduktan sonra öğrenciler, okul yönetimi ve veliler/vasiler tarafından 3'er nüsha olarak imzalanacak ve İlçe MEM'e teslim edilecektir. Bu 3 başvuru formunun 1 tanesi İlçe MEM 1 tanesi İl MEM de muhafaza edilecektir. Kazanan takım üyelerinin velileri/vasileri, çocuklarının bir AB ülkesine yapılacak olan çalışma ziyaretine katılımı için de rızalarını sunmuş sayılırlar.




22. 21 ilde yerel eleme yarışmaları ilk olarak ilçe düzeyinde yapılacak olup İlçe birincileri İl elemesine katılma hakkı kazanacaktır. İl ve İlçe elemeleri yarışma yöntemiyle gerçekleştirilecektir. Bu yarışmalar için gerekli soru setleri MEB'den talep edilecektir.

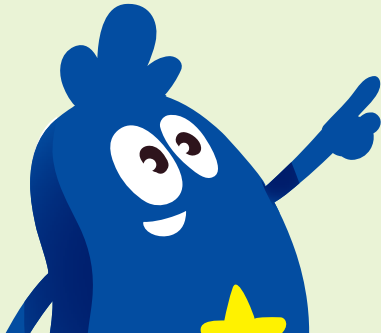
23. Katılımcılar, yaptıkları başvuru ile yukarıda belirtilmiş olan bütün şartları kabul ettiklerini beyan etmiş olurlar.



## Yarışmanın Süreci ve Yapısı

<b>Başvuru Yerleri</b>	<b>Doldurulan başvuru formu öğrenci, öğrencinin velisi/vasisi ve okul yönetimi tarafından imzalanıp başvuru tarihleri içerisinde İlçe MEM'e teslim edilmelidir. İlçe MEM ise tüm başvuruları yarışma takvimi doğrultusunda İl MEM'e teslim etmelidir.</b>
<b>İl Yarışma Komisyonları ve Sorumlulukları</b>	<ul style="list-style-type: none"><li>• İl MEM'lerden ve AB Bilgi Merkezleri'nden temsilciler olmak üzere en az üç kişiden oluşacaktır.</li><li>• Hazırlık safhasında İl Jürilerinin oluşturulmasını sağlayacaktır.</li><li>• İl Jürilerinin özgeçmişlerini onay için Valiliklere sunacaktır.</li><li>• İl Yarışma Komisyonları bütün yarışma sürecinde iletişim noktası olacaktır ve illerde ve ilçelerde yarışmaların düzenlenmesini koordine edeceklerdir.</li></ul>
<b>Jürinin Yapısı</b>	<p><b>İl Jürisi</b> <b>5 jüri üyesinden oluşacaktır</b> ve her bir ilde İl Yarışma Komisyonu tarafından kurulacaktır. Her bir jüri aşağıdaki muhtemel üyelerden oluşabilir;</p> <ul style="list-style-type: none"><li>• İl MEM temsilcileri,</li><li>• AB Bilgi Merkezi temsilcisi,</li><li>• AB konusunda uzman akademisyenler.</li></ul> <p>Bu jüri üyelerinin seçimi, gönderecekleri özgeçmişlere dayanmak suretiyle Valiliklerin onayına tabidir. Her jürinin başkanı, İl MEM temsilcilerinden biri olacaktır.</p> <p><b>Final Jürisi</b> <b>7 jüri üyesinden oluşacaktır;</b> Her bir jüri aşağıdaki muhtemel üyelerden oluşabilir:</p> <ul style="list-style-type: none"><li>• MEB temsilcilerinden (Avrupa Birliği ve Dış İlişkiler Genel Müdürlüğü),</li><li>• Avrupa Birliği Türkiye Delegasyonu'ndan temsilci,</li><li>• Avrupa Birliği Bakanlığı'ndan temsilci,</li><li>• AB konuları üzerine çalışma yapan akademisyenler.</li></ul> <p>Bu jüri MEB'in onayına tabidir. Jüri başkanı MEB'den bir temsilci olacaktır.</p> <p>Jüri üyeleri tarafsız olmalıdır ve yarışmacılarla bir hısımlık-akrabalık bağı bulunmamalıdır. Jüri üyeleri MEB tarafından gönderilecek <b>"Tarafsızlık ve Gizlilik Beyanı"</b>nı imzalayacaktır.</p>

<p><b>Ödüller</b></p>	<p>İl düzeyinde;</p> <p>birincilere dizüstü bilgisayar </p> <p>ikincilere bisiklet </p> <p>üçüncülere satranç takımı </p> <p>hediye edilecektir. Hediyeler, MEB tarafından temin edilecektir.</p> <ul style="list-style-type: none"> <li>• Ulusal finalin ilk üç kazananı (birinci, ikinci ve üçüncü gelen takımların 4'er üyesi) Belçika, Lüksemburg, Fransa, Almanya, Birleşik Krallık ve Hollanda arasından seçilecek birine düzenlenecek çalışma ziyareti ile ödüllendirilecektir. </li> </ul> <p>Çalışma ziyaretinin masrafları proje bütçesinden karşılanacaktır. Ziyaretin yapılacağı ülke, AB üyesi ülkelerinden olan Belçika, Lüksemburg, Fransa, Almanya, Birleşik Krallık ve Hollanda arasından seçilecektir. Çalışma ziyareti için ayrılan toplam 7 günün 5 günü çalışmaya, 2 günü ise ulaşımaya ayrılacaktır.</p> <ul style="list-style-type: none"> <li>• İl elemelerinde dereceye giren her bir öğrenciye madalya, öğretmenlere dolma kalem ve okula ise duvar saati verilecektir. Bu ödüller MEB tarafından sağlanacaktır.</li> </ul>
<p><b>Ödül Töreni</b></p>	<p>Bilgi yarışmasının finalinin ödül töreni ulusal basın da katılımıyla Ankara'da Mayıs 2016'da düzenlenecek olup tarihi bilahare bildirilecektir. Törene il düzeyinde birinci olan öğrenciler ve bu öğrencilerin öğretmenleri de davet edilecektir.</p>



**Proje Kapsamında  
Karşılancak  
Masraflar**

Aşağıda belirtilen kalemler için yapılacak harcamalar Proje bütçesinden karşılanacaktır:

**İllerdeki Yarışmalar (1 günlük etkinlik)**

- MEB temsilcilerinin ulaşım masrafları
- Öğle yemeđi (Sadece İl MEM temsilcileri, jüri üyeleri ve koordinatör öğretmenlerin yemek masrafları karşılanacak olup, kişi başı 15 TL ile sınırlıdır)
- Çay/kahve

**Yarışma Türkiye Finali (1 günlük etkinlik)**

- Öğle yemeđi ve kahve arası
- Konaklama
- Ulaşım masrafları

**Ödül Töreni**

- Ödül töreni giderleri
- Öğle yemeđi
- 1 kahve arası
- Konaklama
- Ulaşım masrafları

\* Konaklama: İl başına en fazla 8 kişi, 2 gece (uçuşlardan dolayı bazı iller 3 gece)

\* Ulaşım masrafları: Uçak+otobüs/tren ve şehir içi transferler

**Bilgilendirme Seminerleri**

- Öğle yemeđi ve kahve molası
- Basılı materyaller
- Seminere ait eğitim materyalleri
- Teknik Destek Ekibi ve MEB temsilcilerinin ulaşım ve konaklama masrafları

<p><b>Proje Kapsamında Karşılanacak Masraflar</b></p>	<p><b>Çalışma Ziyareti</b></p> <ul style="list-style-type: none"><li>• Uçak biletleri</li><li>• İaşe bedelleri</li><li>• Vize masrafları</li><li>• Ulaşım sigortası</li><li>• Konaklama</li><li>• Yerel ulaşım (ziyaret esnasında)</li><li>• Öğle yemekleri</li><li>• Akşam yemekleri</li><li>• Ardıl tercüme</li></ul> <p><b>Harcamalarda Uyulacak Kurallar:</b></p> <ul style="list-style-type: none"><li>• Her bir harcama için mutlaka faaliyet gününde düzenlenen fatura ibraz edilmelidir.</li><li>• 20 TL'nin üzerindeki harcamalar için alınacak olan faturalar KDV'den muaf alınmalıdır. KDV muafiyet belgeleri İl ve İlçe MEM'lere, Teknik Destek Ekibi (TDE) tarafından yollanacaktır.</li><li>• Bütün faturalar ve otobüs/tren biletleri düzgünce bir zarfa konulmalıdır. Bu zarflar Ankara'da, MEB yerleşkesindeki Proje Ofisine teslim edilmeli veya postalanmalıdır.</li><li>• Harcamalara istinaden ödemeler; faturalar ve diğer gerekli olabilecek belgeler Proje Yönetimi'ne ulaştıktan sonra yapılabilecektir.</li><li>• Finans ile ilgili sorular için İl MEM'ler TDE ile iletişim kurabilir.</li></ul>
<p><b>Ana Kurumların Yarışmaların Düzenlenmesinde ve Uygulanmasındaki Sorumlulukları</b></p>	<p><b>Milli Eğitim Bakanlığı (Avrupa Birliği ve Dış İlişkiler Genel Müdürlüğü)</b></p> <ul style="list-style-type: none"><li>• Bilgi Yarışması yönergesinin, İnternet sitesinde yer alacak duyuruların, bütün promosyon malzemelerinin ve yarışma sorularının onaylanmasından,</li><li>• Resmi bir yazı ile düzenlemelerin nasıl olacağı, sorumlu kadrolar, iletişim kişileri ve görevlerinin ne olduğu hakkında İl MEM'lerin bilgilendirilmesinden,</li><li>• İllerde kazanan takımlara verilecek ödüllerin temin edilmesinden,</li></ul>

**Ana Kurumların Yarışmaların Düzenlenmesinde ve Uygulanmasındaki Sorumlulukları****İl Milli Eğitim Müdürlükleri**

- İllerdeki bilgi yarışmalarının gerçekleştirilmesinden,
- Her bir İlçe Milli Eğitim Müdürlüğü'ne yarışma duyurusunu iletmekten,
- Her bir ilçede posterlerin asılması ve broşürlerin dağıtılması yoluyla yarışmaların duyurusunun geniş kitlelere ulaştırılmasından,
- İl Yarışma Komisyonunu oluşturup sürecin takip edilmesinden,
- İlçe MEM'den gelen başvuru formlarının kayıt altına alınıp muhafazasından,
- Soru setlerini kapalı zarflar içinde kabul ederek, yarışma gününe kadar onların güvenliğini sağlanmasından,
- Jürinin her bir üyesi tarafından imzalanan gizlilik beyannamelerinin muhafaza edilerek bir nüshasının MEB'e iletilmesinden,
- Jüri üyelerinin imzaladığı belgelerin her birinin muhafazasından,
- İl elemelerinin düzenlenmesinden,
- İl düzeyinde dereceye girenlerin isim ve iletişim bilgilerinin resmi yazı ile MEB'e bildirilmesinden sorumludur.

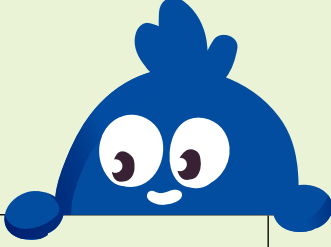
**İlçe Milli Eğitim Müdürlükleri,**

- İlçelerdeki bilgi yarışmalarının gerçekleştirilmesinden
- İlçelerindeki okullara posterlerin asılması ve broşürlerin dağıtılması yoluyla bilgi yarışmasının duyurusunun yapılmasından,
- Okul Başvuru Formunun bir nüshasının muhafaza edilerek, diğer iki nüshanın İl MEM'e iletilmesinden,
- Yarışma duyurularının ilçe düzeyinde yapılmasından sorumludur.

**Teknik Destek Ekibi (TDE)**

TDE, Bilgi Yarışmasının bütün genel organizasyonundan ve koordinasyonundan sorumludur. Bunlar:

- Yardım Masasının oluşturulması,
- Soru bankasının/veri tabanının hazırlanması,
- Soru setlerinin kapalı zarf içerisinde İl MEM'lere kargo ile gönderilmesi,
- Bütün promosyon materyallerinin (broşürler ve posterler) hazırlanması ve bilgi yarışmasının Proje İnternet sitesi ve medya yoluyla tanıtılması,



<p><b>Ana Kurumların Yarışmaların Düzenlenmesinde ve Uygulanmasındaki Sorumlulukları</b></p>	<ul style="list-style-type: none"> <li>• 21 ilde 30 Bilgi Yarışması Bilgilendirme Seminerinin düzenlenmesi,</li> <li>• Ankara'daki yarışma finalinin organizasyonu,</li> <li>• Ödül töreninin organizasyonu,</li> <li>• Çalışma ziyaretlerinin organizasyonu,</li> <li>• Posterlerin ve broşürlerin İl ve İlçe MEM'lere kutular içinde gönderilmesinden sorumludur.</li> </ul>
<p><b>Duyurular</b></p>	<ul style="list-style-type: none"> <li>• MEB'in, valiliklere resmi yazıları göndermesi ile yarışma süreci başlar,</li> <li>• Valilikler bu resmi yazıları İl MEM'lere iletir,</li> <li>• İl MEM'ler de İlçe MEM'leri bilgilendirir ve İlçe MEM'ler ise bütün ilgili okulları yarışma hakkında bilgilendirir,</li> <li>• İl MEM'ler ve AB Bilgi Merkezleri duyuru materyallerini (posterler, broşürler) dağıtırlar. Dağıtılan bu materyallerin uygun yerlerde kullanılmasının takibini yaparlar,</li> <li>• Yarışma aşağıda yer alan web siteleri aracılığı ile duyurulacaktır;</li> </ul> <p>- <a href="http://www.meb.gov.tr">http://www.meb.gov.tr</a>,</p> <p>- <a href="http://abdigm.meb.gov.tr">http://abdigm.meb.gov.tr</a>,</p> <p>- <a href="http://www.abyiogren.meb.gov.tr">http://www.abyiogren.meb.gov.tr</a></p>
<p><b>Diğer Konular</b></p>	<ul style="list-style-type: none"> <li>• MEB, ihtiyaç doğduğunda bu Yönergede değişiklik yapabilir ve güncellenmiş halini İnternet sitesinde duyurur.</li> <li>• Bu Yönergede belirtilmemiş diğer bütün hususlarda karar mercileri MEB ve Merkezi Finans ve İhale Birimi'dir (MFİB).</li> </ul>

## Yarışma Takvimi

ETKİNLİK	Tarihler
Yarışmanın resmi duyurusu	2 Kasım 2015
21 ilde, yarışma hakkında 30 adet bilgilendirme semineri yapılması	30 Kasım-4 Aralık 2015
Okulların Bilgi yarışmasına başvurması için son gün	31 Aralık 2015
İl MEM'lerin MEB'den soru seti istemeleri için son tarih	8 Şubat 2016
İlçelerde bilgi yarışması yapılması ve ilçe birincilerinin İl MEM'e bildirilmesi	7-11 Mart 2016
İllerde bilgi yarışmalarının yapılması	4-8 Nisan 2016
Valiliklerin bilgi yarışmasında dereceye giren (ilk 3) okulları ve öğrencilerini MEB'e bildirmesi için son tarih	11-15 Nisan 2016
Ankara'da 21 ilin kazananlarının katılımıyla bilgi yarışması finalinin yapılması	25 Mayıs 2016
Ödül töreni	Mayıs 2016
Yurtdışı çalışma ziyareti-Büyük Ödül	Eylül ayının ilk yarısı 2016

Bütün tarihler ve şartlar süreç esnasında değişiklik gösterebilir. Değişiklik olması durumunda MEB bu değişiklikleri yukarıda belirtilen İnternet sitesinde duyuracak olup ayrıca bir yazılı bildirim yapmayacaktır.



# Yardım Masası Bilgileri

## AB'yi Öğreniyorum Bilgi Yarışması

Öğrenciler AB'yi Öğreniyor: Ortak Değerler, Temel Haklar ve Politikalar Teknik Yardım Projesi

### Adres

Milli Eğitim Bakanlığı Beşevler Kampüsü, C Blok, Avrupa Birliği ve Projeler Koordinasyon Daire Başkanlığı, 3. Kat, Oda No: 311 Beşevler/Ankara

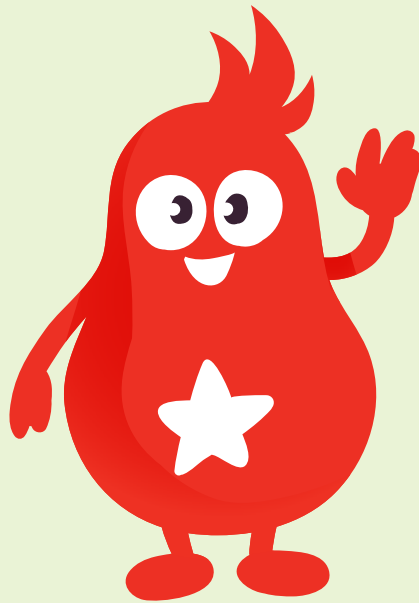
### İletişim

1. Nihal Börekci

Telefon: +90 312 413 18 16  
+90 312 418 34 41 / 3150  
Faks : +90 312 212 93 04

2. Zeynep Bozkurt

Telefon : +90 312 418 34 41/3113  
Faks : +90 312 212 93 04





[www.abyiogren.meb.gov.tr](http://www.abyiogren.meb.gov.tr)

Bu yayın Avrupa Birliđi'nin mali desteđi ile hazırlanmıřtır. Bu yayının ieriđinden yalnızca Eptisa Mühendislik liderliđindeki Konsorsiyum sorumlu olup, yayın hiçbir řekilde Avrupa Birliđi'nin grřlerini yansıtmamaktadır.